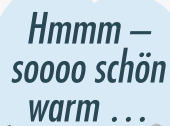




**Sotin®**



**RATGEBER  
HEIZUNG  
2023/2024**






Hmmm –  
soooo schön  
warm ...



**Heizkesselreiniger**  
für jeden Anwendungsbereich

- BRENNKAMMERN & BRENNWERTGERÄTE
- WÄRMETAUSCHER AUS ALU-SILIZIUM & EDELSTAHL
- GASKESSEL & GASTHERMEN
- STAHL- & GUSSKESSEL, ÖLÖFEN
- FESTBRENNSTOFFBETRIEBENE KAMINE & PELLETÖFEN

## Anwendungsübersicht Heizkesselreiniger

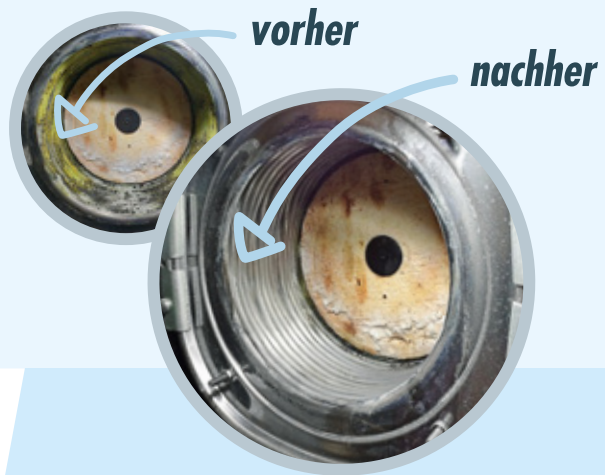
 <b>GASBETRIEB</b>	Sotin 230	Sotin 230 GA	Sotin 240	Sotin 260*	Sotin 270*	Sotin 2000 Extra
Gas-Brennwert Alu-Silizium			●	■	▲	
Gas-Brennwert Edelstahl					▲	
Gastherme	●	●				
Stahlkessel	●	●	●			
Gusskessel						●
 <b>ÖLBETRIEB</b>	Sotin 221 S	Sotin 221 SM 94	Sotin 2000 Extra	Sotin 240	Sotin 300	Sotin 222
Öl-Brennwert Alu-Silizium				●		
Öl-Brennwert Edelstahl					●	
Stahlkessel	●	●				
Gusskessel			●			
Ölofen						●
 <b>FESTBRENNSTOFF-BETRIEB</b>	Sotin 100	Sotin Kaminreinigungsscheit	Sotin Pellet's Clean	Sotin 255	<ul style="list-style-type: none"> <li>● alkalischer Reiniger, geeigneter Drucksprayer: Sotin J 2</li> <li>▲ saurer Reiniger (salzsäurefrei), geeigneter Drucksprayer: Sotin J 3</li> <li>■ saurer Reiniger (salzsäurehaltig). Anwendung in der original Spritzflasche. Kanisterware für Tauchverfahren.</li> <li>◆ Reinigungskomponente in fester Form</li> </ul>	
Pelletofen / Pelletsheizkessel			◆			
Scheitholzofen / Kessel mit Schamottverkleidung	◆	◆				
Scheitholzessel aus Stahl	◆	◆		●		

\* Beim Einsatz dieser Reiniger empfehlen wir eine Oberflächenneutralisation mit Sotin 216 Oberflächenneutralisator (siehe S. 5)

## Nur saubere Brennwertgeräte heizen optimal

Bereits wenige Millimeter **Ablagerungen** in den Brennkammern mindern die Wärmeübertragung um ein Vielfaches. Dies hat zur Folge, dass Ihr **Brennstoffverbrauch um bis zu 20 %** steigt.

Die versprochene **Energieeffizienz erreichen Sie nur mit sauberen Brennwertgeräten.**



### Maximale Energieeffizienz mit sauberen Brennkammern

**1. Schritt:** Brenner abschalten und Brennkammer öffnen.

1



**2. Schritt:** Die verschmutzte Brennkammer absaugen.

2



**3. Schritt:** Brennkammeroberfläche satt einsprühen und 5–15 Minuten einwirken lassen. Produkt nicht eintrocknen lassen. Bevor die Oberfläche eintrocknet, ist sie erneut einzusprühen. Danach die Brennkammer gründlich mit Wasser nachspülen. Bei Radialwärmetauschern empfehlen wir hierfür unseren Sotin WTF1.

3



**4. Schritt:** Bei Verwendung von Sotin 260 und Sotin 270 empfehlen wir eine anschließende Oberflächenneutralisation mit Sotin 216 Oberflächenneutralisator. Dazu die Brennkammer satt mit Sotin 216 einsprühen und nach 1 Minute Einwirkzeit mit Wasser spülen.

4



# Brennkammern, Brennwertgeräte, Wärmetauscher & Thermen aus Alu-Silizium & gasbetriebene Stahlkessel reinigen



## **Sotin® 240** Spezial Heizkessel- und Thermenreiniger



**Wir empfehlen:**

Zum Einsprühen des Produkts unsere Sotin Drucksprayer J 2 oder J 5. Zum Absaugen des Kessels unseren Sotin Universalsauger Turbo NT 2. Zur Reinigung eines Radialwärmetauschers unser Sotin WTF 1 Rotationsdruckpülgerät.

Problemlöser für öl- und gasbetriebene Brennkammern, Brennwertgeräte, Wärmetauscher und Thermen aus Alu-Silizium und gasbetriebene Stahlkessel

Sotin 240 ist ein flüssiger, stark alkalischer, kraftvoller Heizkesselreiniger zur Entfernung härtester Verschmutzungen, z. B. Ruß, Sulfatbeläge und andere nicht brennbare, hartnäckige Ablagerungen.

**Anwendung:**

Sotin 240 auf die verschmutzten Oberflächen satt unter Verwendung eines chemiebeständigen Drucksprayers, z. B. Sotin Drucksprayer J 2 oder J 5, aufsprühen. Die Reinigungslösung 5–15 Minuten einwirken lassen. Falls möglich den Reinigungsvorgang mit der vom Hersteller zur Verfügung gestellten Reinigungshilfe mechanisch unterstützen. Wir empfehlen bei Radialwärmetauschern den Einsatz unseres Rotationsdruckpülgeräts WTF 1. Auf jeden Fall muss die Brennkammer nach der Anwendung zwecks Neutralisation der Oberflächen gründlich mit Wasser abgespült werden.

**Hinweis:** Sotin 240 ist sowohl als Grundreiniger als auch für die jährliche Wartung einsetzbar

**Handhabung:** zum Einsprühen und als Tauchbad

**Einwirkzeit:** 5–15 Minuten

**Lieferform:** gebrauchsfertig

<b>Art.-Nr. 240-1</b>	1 Ltr.	Flasche
<b>Art.-Nr. 240-5</b>	5 Ltr.	Kanister

# Brennkammern, Brennwertgeräte & Wärmetauscher aus Alu-Silizium reinigen



## Sotin® 260

### Saurer Brennkammer- & Wärmetauscherreiniger (salzsäurehaltig)



Wir empfehlen:  
Zum Absaugen des Kessels unseren Sotin Universalsauger Turbo NT 2. Zur Reinigung eines Radialwärmetauschers unser Sotin WTF 1 Rotationsdruckpülgerät. Zur Neutralisation der Oberfläche unseren Sotin 216 Oberflächenneutralisator.

Geeignet für gasbetriebene Brennkammern, Brennwertgeräte und Wärmetauscher aus Alu-Silizium. Sotin 260 ist ein flüssiger, stark saurer (salzsäurehaltiger), kraftvoller Heizkesselreiniger zur Entfernung härtester Verschmutzungen und Verbrennungsrückstände.

#### Anwendung:

Sotin 260 mit der original Spritzflasche satt auf die verschmutzten Oberflächen aufbringen. Die Reinigungslösung 5–15 Minuten einwirken lassen. Falls möglich den Reinigungsvorgang mit der vom Hersteller zur Verfügung gestellten Reinigungshilfe mechanisch unterstützen. Wir empfehlen bei Radialwärmetauschern den Einsatz unseres Brennkammer-Reinigungssets WTF 1. Grundsätzlich muss die Brennkammer nach der Anwendung gründlich mit Wasser abgespült werden. Zur Oberflächenneutralisation empfehlen wir die abgereinigten Flächen mit Sotin 216 Oberflächenneutralisator gut zu benetzen und im Anschluss mit klarem Wasser abzuspülen.

**Hinweis:** Sotin 260 ist sowohl als Grundreiniger als auch für die jährliche Wartung einsetzbar

**Handhabung:** zum Auftragen und als Tauchbad

**Einwirkzeit:** 5–15 Minuten

**Lieferform:** gebrauchsfertig

Art.-Nr. 260-05	500 ml	Spritzflasche
Art.-Nr. 260-5	5 Ltr.	Kanister

## Oberflächen nach saurer Reinigung neutralisieren

## Sotin® 216

### Oberflächenneutralisator



Nach saurer Reinigung, für gasbetriebene Brennwertgeräte.

#### Anwendung:

Sotin 216 auf die noch feuchte Oberfläche aufsprühen und die gesamte Fläche benetzen, um Säurereste zu neutralisieren. Kurz einwirken lassen (ca. 1 Minute). Danach mit klarem Wasser nachspülen. Wichtig: Produktreste nicht eintrocknen lassen, da es sonst zu Fleckenbildung kommen kann.

**Hinweis:** nach der Reinigung mit Sotin 260 und Sotin 270 empfehlen wir eine Oberflächenneutralisation

**Handhabung:** zum Einsprühen

**Einwirkzeit:** 1 Minute

**Lieferform:** gebrauchsfertig

Art.-Nr. 216-1	1 Ltr.	Handsprayflasche
----------------	--------	------------------

# Brennkammern, Brennwertgeräte, Wärmetauscher & Thermen aus Alu-Silizium & Edelstahl reinigen



## Sotin® 270

### Saurer Reiniger für Gasbrennwertgeräte (salzsäurefrei)



Wir empfehlen:  
Zum Einsprühen des Produkts unseren Sotin Drucksprayer J 3. Zum Absaugen des Kessels unseren Sotin Universal-sauger Turbo NT 2. Zur Reinigung eines Radialwärmetauschers unser Sotin WTF 1 Rotationsdrucksprünger. Zur Neutralisation der Oberfläche unseren Sotin 216 Oberflächenneutralisator.

Problemlöser für gasbetriebene Brennkammern, Brennwertgeräte, Wärmetauscher und Thermen aus Alu-Silizium und Edelstahl

Sotin 270 ist ein flüssiger, stark saurer (salzsäurefreier), kraftvoller Heizkesselreiniger zur Entfernung härtester Verschmutzungen, z. B. Ruß, Sulfatbeläge und andere nicht brennbare, hartnäckige Ablagerungen.

#### Anwendung:

Sotin 270 auf die verschmutzten Oberflächen satt unter Verwendung eines chemiebeständigen Drucksprayers, z. B. Sotin Drucksprayer J 3 aufsprühen. Die Reinigungslösung 5–15 Minuten einwirken lassen. Falls möglich den Reinigungsvorgang mit der vom Hersteller zur Verfügung gestellten Reinigungshilfe mechanisch unterstützen. Wir empfehlen bei Radialwärmetauschern den Einsatz unseres Rotationsdrucksprünger WTF 1. Grundsätzlich muss die Brennkammer nach der Anwendung gründlich mit Wasser abgespült werden. Zur Oberflächenneutralisation empfehlen wir die abgereinigten Flächen mit Sotin 216 Oberflächenneutralisator gut zu benetzen und im Anschluss mit klarem Wasser abzuspuhlen.

**Hinweis:** Sotin 270 ist sowohl als Grundreiniger, als auch für die jährliche Wartung einsetzbar

**Handhabung:** zum Einsprühen und als Tauchbad

**Einwirkzeit:** 5–15 Minuten

**Lieferform:** gebrauchsfertig

Art.-Nr. 270-1

1 Ltr.

Flasche

Art.-Nr. 270-5

5 Ltr.

Kanister

## Oberflächen nach saurer Reinigung neutralisieren

## Sotin® 216

### Oberflächenneutralisator



Nach saurer Reinigung, für gasbetriebene Brennwertgeräte.

#### Anwendung:

Sotin 216 auf die noch feuchte Oberfläche aufsprühen und die gesamte Fläche benetzen, um Säurereste zu neutralisieren. Kurz einwirken lassen (ca. 1 Minute). Danach mit klarem Wasser nachspülen. Wichtig: Produktreste nicht eintrocknen lassen, da es sonst zu Fleckenbildung kommen kann.

**Hinweis:** nach der Reinigung mit Sotin 260 und Sotin 270 empfehlen wir eine Oberflächenneutralisation

**Handhabung:** zum Einsprühen

**Einwirkzeit:** 1 Minute

**Lieferform:** gebrauchsfertig

Art.-Nr. 216-1

1 Ltr.

Handsprayflasche



# Brennkammern, Brennwertgeräte, Wärmetauscher & Thermen aus Edelstahl reinigen

ÖL



**Sotin® 300**

**Edelstahl-Brennkammerreiniger**



Wir empfehlen:

Zum Einsprühen des Produkts unseren Sotin Drucksprayer J 2 oder J 5. Zum Absaugen des Kessels unseren Sotin Universalsauger Turbo NT 2. Zur Reinigung eines Radialwärmetauschers unser Sotin WTF 1 Rotationsdruckpülgerät.

**Problemloser für ölbetriebene Brennkammern, Brennwertgeräte, Wärmetauscher und Thermen aus Edelstahl**

Sotin 300 ist ein flüssiger, stark alkalischer, kraftvoller Heizkesselreiniger zur Entfernung härtester Verschmutzungen, z. B. Ruß, Sulfatbeläge und andere nicht brennbare, hartnäckige Ablagerungen.

**Anwendung:**

Sotin 300 auf die verschmutzten Oberflächen satt unter Verwendung eines chemiebeständigen Drucksprayers, z. B. Sotin Drucksprayer J 2 oder J 5, aufspritzen. Die Reinigungslösung 5–15 Minuten einwirken lassen. Falls möglich den Reinigungsvorgang mit der vom Hersteller zur Verfügung gestellten Reinigungshilfe mechanisch unterstützen. Wir empfehlen bei Radialwärmetauschern den Einsatz unseres Rotationsdruckpülgerät WTF 1. Auf jeden Fall muss die Brennkammer nach der Anwendung zwecks Neutralisation der Oberflächen gründlich mit Wasser abgespült werden.

**Hinweis:** Sotin 300 ist sowohl als Grundreiniger als auch für die jährliche Wartung einsetzbar

**Handhabung:** zum Einsprühen und als Tauchbad

**Einwirkzeit:** ca. 5–15 Minuten

**Lieferform:** gebrauchsfertig

<b>Art.-Nr. 300-1</b>	1 Ltr.	Flasche
<b>Art.-Nr. 300-5</b>	5 Ltr.	Kanister
<b>Art.-Nr. 300-25</b>	25 Ltr.	Kanister



## WTF 1 auf einen Blick: das bietet das Reinigungsset

### ROTATIONSDRUCKSPÜLGERÄT FÜR ALLE RADIAL-WÄRMETAUSCHER AUS ALU-SILIZIUM UND EDELSTAHL – PATENTRECHTLICH GESCHÜTZT

Anwendungsgerät zur feuerungsseitigen Reinigung von hartnäckigen Ablagerungen (z. B. Sulfate) und sonstigen Verschmutzungen an zylindrischen Spaltwärmetauschern und Brennkammeroberflächen direkt vor Ort.

**Anwendung:** Vor der Benutzung des Sotin WTF 1 wird die verunreinigte Oberfläche satt mit Sotin 240, 260, 270 oder Sotin 300 eingesprüht. Die Einwirkzeit beträgt je nach Verschmutzungsgrad zwischen 5 und 15 Minuten. Das Gerät ist problemlos mit dem passenden Brennkammerverschlussdeckel auf die Brennkammeröffnung zu montieren und entfernt mittels Spezialrotationsdüse in Verbindung mit einem Hochdruck-Reinigungsgerät schnell und gründlich die angelösten Ablagerungen. Bei hartnäckigen Verschmutzungen ist der Reinigungsvorgang zu wiederholen.

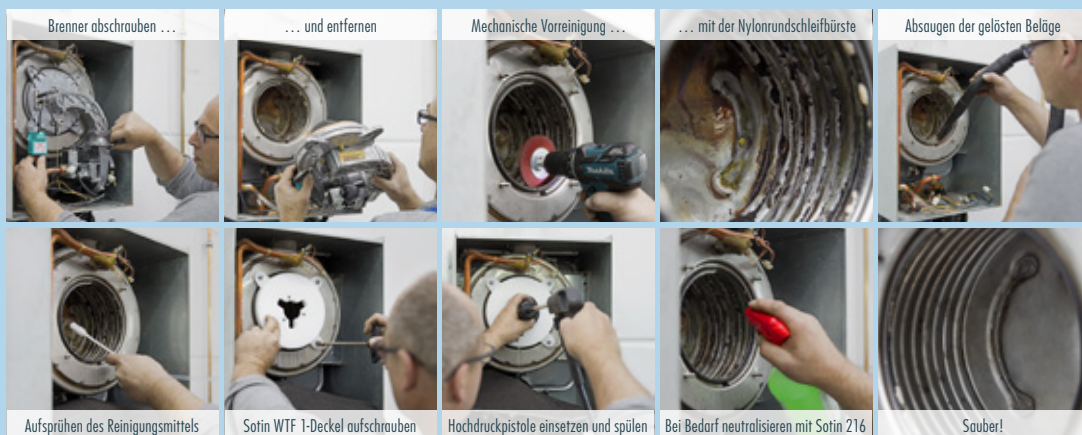
**Empfehlung:** Hochdruckreiniger unbeheizt, Fördermenge von 300 l/h bis 600 l/h, mit HD-Schlauchanschluss 22 x 1,5 mm Außengewinde. Adapter zum neuen Kärcher-System „Quick Connect“ können wir auf Anfrage liefern. Nach der Reinigung mit Sotin 260 und Sotin 270 empfehlen wir eine Oberflächenneutralisation mit Sotin 216. Nach der Reinigung mit Sotin 240 und Sotin 300 gründlich mit klarem Wasser abspülen.



910-1038 Basisgerät ohne Deckel

### Das Sotin WTF 1 Reinigungsset besteht aus

- Hochdruckpistole mit VA-Strahlrohr 50 cm, Strahlrohrführung und Spezial-Rotationsdüse
- Hochdruckschlauch 2 m mit beidseitig 22 x 1,5 mm Innengewinde für Hochdruckgeräte
- Ablaufschlauch 1,5 m mit Anklammverschluss zur Schlauchverlängerung
- Nylonrundscheibbürste 100 mm Ø mit Schaft zur Anwendung mit einer Bohrmaschine zur mechanischen Nachbehandlung (zum Nachkauf im 3er-Pack: Art.-Nr. 930-1009)





## Optionales Zubehör: verfügbare Deckel für WTF 1

Die Abbildung links zeigt **beispielhaft** einen Brennkammerdeckel aus dem aufgeführten Sortiment. Für welche Geräte wir Deckel liefern können, finden Sie in dieser Tabelle (Stand Januar 2018).

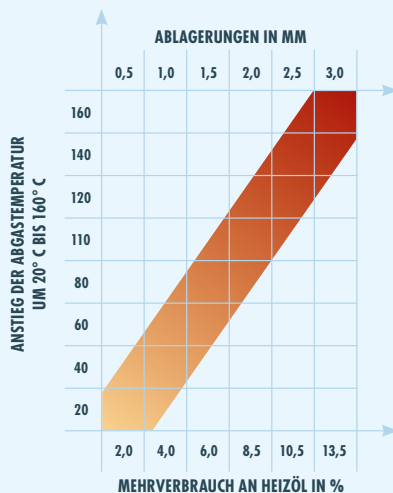
**Ein wichtiger Hinweis hierzu:** Unser Sortiment verfügbarer Deckel erweitert sich ständig. Bitte setzen Sie sich ggf. mit uns in Verbindung, um nach dem aktuellen Stand zu fragen.

Art.-Nr. Deckel	Hersteller	Typ	Durchmesser	Befestigung
910-1038-1		Gasthermen und verschiedene Kesselhersteller mit Giannoni-Brennkammer	ca. 228 mm	6-Loch
910-1038-2		Gasthermen und verschiedene Kesselhersteller mit Condevo-Brennkammer	ca. 220 mm	4-Loch
910-1038-3	Buderus	GB 145 GB 212	ca. 260 mm	3-Loch
910-1038-4	Vaillant	Vaillant verschiedene Kesseltypen: VC 126/3-5    VC 196/3-5    VCI 196/3-5    VSC 196/3-5 150 VCW 196/3-5    VCW 196/3-5 A    VSC 126/2-C 140	ca. 220 mm	4-Loch
910-1038-4	Brötje	Eco Therm Kontakt WMC                      WMS                      BMK                      BMR	ca. 220 mm	4-Loch
910-1038-5	Vaillant	Vaillant alt verschiedene Kesseltypen: VC 126/2-C    VC 126-E-C    VC 13672-E    VC 136-E VC 146/4-7    VC 196 E-C    VC 196/2-C    VC 206/2-E VC 206/4-7    VC 246 E-C    VC 246/2-C    VC 276/2-E VC 276/4-7    VC 276-E    VC 356/4-7    VC 466/2-E VC 466/4-7    VC 466-E VCW 196/2-C    VCW 196E-C    VCW 246/2-C    VCW 246-E-C VSC 126-C140    VSC 196-C150    VSC 246-C21    VSC 246-CR3 VSC S 196-C200	ca. 250 mm	5-Loch
910-1038-6	Viessmann	Vitodens 100	ca. 195 mm	4-Loch
910-1038-7		Vitodens 200 / 300	ca. 195 mm	4-Loch
910-1038-8		Vitodens 200 / 300	ca. 232 mm	4-Loch
910-1038-9	Wolf	CSK	ca. 130 mm	–
910-1038-10	Vaillant	VC 656	ca. 245 mm	6-Loch

## Nur saubere Heizkessel heizen optimal

Bereits wenige Millimeter Ablagerungen im Heizkessel steigern den Brennstoffverbrauch um 8 bis 13 %. Werfen Sie einen Blick in den Heizkessel, prüfen Sie die Ablagerungen und lesen Sie in der Tabelle ab, wie viel Heizöl Sie sparen können.

Die Heizkesselreinigung sehen Sie in einem kurzen Film unter [www.sotin.de](http://www.sotin.de), Rubrik „Produkte“.



*„Energieeffizienz wegen verbesserter Wärmeübertragung nach einer Heizkesselreinigung kann bis zu 20 % der gesamten Heizkosten sparen!“*

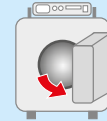


## Heizkesselreiniger von Sotin

reinigen schnell, gründlich & schonen die Umwelt

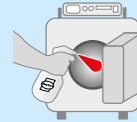
**1. Schritt:** Brenner abschalten und Heizraum öffnen.

1



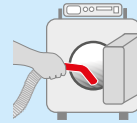
**2. Schritt:** Die verschmutzten Kesselinnenflächen mit Sotin Heizkesselreiniger satt einsprühen und kurz wirken lassen. Dann den Heizkessel gut durchheizen. Danach sind auch die stärksten Ruß- und Sulfatbeläge beseitigt. Die Kesseloberfläche ist nun stahlblank und kann Wärme wieder optimal übertragen.

2



**3. Schritt:** Nach dem Abkühlen Heizraum wieder öffnen und am Kesselboden liegende Rückstände mit dem Rußsauger (z. B. Sotin NT 2) absaugen. Fertig.

3



„Auch das beste Brennwertgerät muss irgendwann gereinigt werden. Ist doch klar – wo Verbrennung stattfindet, gibt's immer Schmutz und Rückstände. Für uns sind die Sotin Kesselreiniger die weitaus wirkungsvollsten Produkte am Markt!“ FRANK SCHMITT, Installateur- und Heizungsbaumeister, Boos



## Gaskessel & Gasthermen reinigen



### Sotin® 230 GA Gaskessel- und Gasthermenreiniger



Wir empfehlen:  
Zum Absaugen des Kessels unseren  
Sotin Universalsauger Turbo NT 2.

#### Hochwirksamer Heizkesselreiniger für Gasthermen und Gaskessel

Sotin 230 GA entfernt alle Verbrennungsrückstände und sonstige Ablagerungen auf bequeme chemische Weise sicher und zuverlässig.

#### Anwendung:

Sotin 230 GA vor Gebrauch schütteln. Bei Bedarf das Edelstahlprührohr in die Sprühdose stecken und das Produkt zwischen die Lamellenblöcke/Düsenstöcke bzw. auf die Heizflächen aufsprühen und einwirken lassen (ca. 1 Minute). Danach die Anlage in Betrieb nehmen und gut durchbrennen lassen. Die Sprühdose immer aufrecht halten. Nicht über Kopf sprühen (Treibgasverlust).

#### Hinweis:

- neutralisiert die Kesseloberfläche und schützt vor Korrosion
- bei der Anwendung für ausreichend Schornsteinzug sorgen
- Brenner und elektrische Einrichtungen nicht besprühen

**Handhabung:** zum Einsprühen

**Einwirkzeit:** 1 Minute

**Lieferform:** gebrauchsfertig/Aerosol

Art.-Nr. 230-06

500 ml

Sprühdose

### Sotin® 230 GA Edelstahlprührohr

#### abgewinkelt

Verlängerungsrohr zum Einstecken in das Dosenventil.



Art.-Nr. 910-1234

1

Stück

# Gaskessel & Gasthermen reinigen



## Sotin® 230

## Gaskessel- und Gasthermenreiniger



Wir empfehlen:  
Zum Einsprühen der Kanisterware unsere  
Sotin Drucksprayer J 2 oder J 5.  
Zum Absaugen des Kessels unseren  
Sotin Universalsauger Turbo NT 2.

### Hochwirksamer Heizkesselreiniger für Gasthermen und Gaskessel

Sotin 230 entfernt alle Verbrennungsrückstände und sonstige Ablagerungen auf bequeme chemische Weise sicher und zuverlässig.

#### Anwendung:

Sotin 230 zwischen die Lamellenblöcke/Düsenstöcke bzw. auf die Heizflächen aufsprühen und einwirken lassen (ca. 1 Minute). Danach die Anlage in Betrieb nehmen und gut durchbrennen lassen.

#### Hinweis:

- ist geruchsneutral und für den Anwender unbedenklich
- neutralisiert die Kesseloberfläche und schützt vor Korrosion
- Brenner und elektrische Einrichtungen nicht besprühen

**Handhabung:** zum Einsprühen

**Einwirkzeit:** 1 Minute

**Lieferform:** gebrauchsfertig

<b>Art.-Nr. 230-05</b>	500 ml	Handsprayflasche
<b>Art.-Nr. 230-5</b>	5 Ltr.	Kanister



# Ölbeheizte Stahlkessel reinigen



## Sotin 221 SM 94

## Heizkesselreiniger



Wir empfehlen:  
Zum Absaugen des Kessels unseren  
Sotin Universalsauger Turbo NT 2.

### Für ölbeheizte Stahlkessel

Sotin 221 SM 94 löst und entfernt Ruß, härteste Sulfatbeläge und andere nicht brennbare Ablagerungen. Reinigt selbstständig, schnell und gründlich, anwenderfreundlich und materialschonend.

### Anwendung:

Sotin 221 SM 94 vor Gebrauch schütteln. Kessel abschalten. Kessel öffnen und die verschmutzten Kesselwände und Rauchgasabzüge flächendeckend satt einsprühen. Nach kurzer Einwirkzeit (ca. 5 Minuten) den Kessel ca. 10 Minuten durchbrennen lassen. Nicht brennbare Ablagerungen liegen danach locker in der Brennkammer und können leicht abgesaugt werden. Bei Bedarf Anwendung wiederholen.

### Hinweis:

- reinigt unabhängig von der Kesseltemperatur
- neutralisiert die Kesseloberfläche und schützt somit vor Korrosion
- bei der Anwendung für ausreichend Schornsteinzug sorgen
- Brenner und elektrische Einrichtungen nicht besprühen

**Handhabung:** zum Einsprühen

**Einwirkzeit:** ca. 5 Minuten, danach 10 Minuten durchbrennen lassen

**Lieferform:** gebrauchsfertig/Aerosol

Art.-Nr. 221-05

500 ml

Spraydose

# Ölbeheizte Stahlkessel reinigen



## Sotin 221 S Heizkesselreiniger



Wir empfehlen:  
Zum Einsprühen des Produkts unsere Sotin Drucksprayer J 2 oder J 5.  
Zum Absaugen des Kessels unseren Sotin Universalsauger Turbo NT 2.

### Für ölbeheizte Stahlkessel

Sotin 221 S löst und entfernt Ruß, härteste Sulfatbeläge und andere nicht brennbare Ablagerungen. Reinigt selbsttätig, schnell und gründlich, anwenderfreundlich und materialschonend.

### Anwendung:

Sotin 221 S bis 1 : 3 mit Wasser verdünnen. In hartnäckigen Fällen kann Sotin 221 S auch in konzentrierter Form verwendet werden. Verschmutzten Kessel satt einsprühen. Nach kurzer Einwirkzeit (ca. 5 Minuten) den Kessel ca. 10 Minuten durchbrennen lassen. Nicht brennbare Ablagerungen liegen danach locker im Kessel und können leicht abgesaugt werden.

### Hinweis:

- reinigt unabhängig von der Kesseltemperatur
- neutralisiert die Kesseloberfläche und schützt somit vor Korrosion
- ist geruchsneutral und für den Anwender unbedenklich
- Brenner und elektrische Einrichtungen nicht besprühen

### Handhabung: zum Einsprühen

**Einwirkzeit:** ca. 5 Minuten, danach 10 Minuten durchbrennen lassen

**Lieferform:** Konzentrat, mit Wasser bis 1 : 3 verdünnbar

Art.-Nr. 221-1	1 Ltr.	Flasche
Art.-Nr. 221-5	5 Ltr.	Kanister
Art.-Nr. 221-25	25 Ltr.	Kanister

## Gusskessel reinigen



### Sotin 2000 Extra

### Heizkesselkraftreiniger



Wir empfehlen:  
Zum Einsprühen des Produkts unsere  
Sotin Drucksprayer J 2 oder J 5.  
Zum Absaugen des Kessels unseren Sotin  
Universalsauger Turbo NT 2.

#### Für öl- und gasbetriebene Gusskessel

Sotin 2000 EXTRA löst bei Gusskesseln die steinartigen Ablagerungen, welche sich am Kesselboden bilden.

#### Anwendung:

Sotin 2000 EXTRA satt auf die verschmutzten Kesseloberflächen aufsprühen. Nach kurzer Einwirkzeit (ca. 5 Minuten) den Kessel ca. 10 Minuten durchbrennen lassen. Nicht brennbare Ablagerungen liegen danach locker im Kessel und können leicht abgesaugt werden. Bei Bedarf Anwendung wiederholen.

#### Hinweis:

- reinigt unabhängig von der Kesseltemperatur
- neutralisiert die Kesseloberfläche und schützt somit vor Korrosion
- ist geruchsneutral und für den Anwender unbedenklich
- Brenner und elektrische Einrichtungen nicht besprühen

**Handhabung:** zum Einsprühen

**Einwirkzeit:** ca. 5 Minuten, danach 10 Minuten durchbrennen lassen

**Lieferform:** gebrauchsfertig

**Art.-Nr. 200-5**

5 Ltr. Kanister

## Öl- & Kohleöfen reinigen



### Sotin 222

### Entrußer



Wir empfehlen:  
Zum Einsprühen des Produkts unsere  
Sotin Drucksprayer J 2 oder J 5.  
Zum Absaugen des Kessels unseren Sotin  
Universalsauger Turbo NT 2.

Sotin 222 ist hochwirksam gegen Flockenruß und dicke brennbare Beläge in Öl-, Koks-, und Kohleöfen.

#### Anwendung:

Ölbrenner abschalten. Verrußte Heizflächen satt mit Sotin 222 einsprühen, so dass die Beläge gut durchtränkt sind. Anschließend Ofen schließen und ca. 10 Minuten einwirken lassen. Danach den Ölbrenner starten. Nach 2–6 Stunden (je nach Härte der Beläge) ist der Reinigungsvorgang beendet. Unbrennbare Bestandteile der Beläge können abgesaugt werden.

**Hinweis:** Brenner und elektrische Einrichtungen nicht besprühen

**Handhabung:** zum Einsprühen

**Einwirkzeit:** 10 Minuten, danach 2–6 Stunden durchbrennen lassen

**Lieferform:** gebrauchsfertig

**Art.-Nr. 222-1**

1 Ltr. Flasche

**Art.-Nr. 222-5**

5 Ltr. Kanister

# Festbrennstoffbetriebene Systeme reinigen


**Sotin® 100**
**Heizkesselreiniger** MIT NEUER WIRKSTOFFFORMEL


Reinigungsgranulat für festbrennstoffbetriebene Systeme. Wirkt bei Holz-, Koks- und Kohlefeuerung. Sotin 100 entfernt und verhindert Glanzruß, Teerbeläge und Ablagerungen. Geeignet für: Einbaukamine, Holz- und Kohleöfen, Kaminrohre und Schornsteine. Eignet sich für alle Kaminrohrtypen, auch aus rostfreiem Stahl.

**Reduziert das Risiko von Schornsteinbränden.**

### Anwendung:

Sotin 100 auf die Glut oder das reduzierte Feuer geben. Durch die Verbrennung wird die Aktivsubstanz des Produktes freigesetzt, legt sich auf die verschmutzten Oberflächen und trocknet die vorhandenen Beläge aus. Dieser Vorgang dauert je nach Kaminzug etwa 30 Minuten. Das Produkt erreicht selbst unzugängliche Stellen im Kaminrohr. Nach der Anwendung lösen sich die neutralisierten Beläge. Verbleibende, nicht brennbare Rückstände im Kaminrohr werden durch die mechanische Reinigung des Schornsteinfegers entfernt.

### Hinweis:

- regelmäßige Nutzung der Feuerungsanlage: 1 bis 2 Löffel täglich
- gelegentliche Nutzung: 1 bis 2 Löffel wöchentlich
- durch die vorbeugende Anwendung werden die anfallenden Teerablagerungen reduziert.

**Handhabung:** einen Dosierlöffel Sotin 100 Heizkesselreiniger auf die Glut oder das reduzierte Feuer geben

**Einwirkzeit:** ca. 30 Minuten

**Lieferform:** gebrauchsfertig

**Für die Grundreinigung von Stahl- und Edelstahlbrennräumen empfehlen wir unser Sotin 255 Glanzruß- und Holzteerlöser, s. Seite 20.**

**Art.-Nr. 100-05**

500 g

Dose

# Festbrennstoffbetriebene Systeme reinigen



**Sotin®**

## Kaminreinigungsscheit



Für alle Einbaukamine, Holz- und Kohleöfen, Kaminrohre und Schornsteine

Der Sotin Kaminreinigungsscheit enthält eine Aktivsubstanz (Spezial-Reinigungsgranulat). Der gepresste Holzscheit mit seinen Wirksubstanzen (patentiertes Konzept) beseitigt alle Holzteer- und Rußbeläge und verringert die Entstehung von Rußablagerungen.

**Reduziert das Risiko von Schornsteinbränden.**

### Anwendung:

Den Sotin-Kaminreinigungsscheit in einen gut brennenden Feuerherd legen. Wenn das Feuer den Kern des Sotin-Kaminreinigungsscheits erreicht hat, wird die Aktivsubstanz des Produktes freigesetzt. Dies legt sich auf die verschmutzten Oberflächen und trocknet die vorhandenen Beläge aus. Nach der Anwendung lösen sich die neutralisierten Beläge. Lockere Reste und Ruß können nun in den Brennraum fallen. Dies kann bis zu 15 Tagen dauern. Verbleibende, nicht brennbare Rückstände im Kaminrohr werden durch die mechanische Reinigung des Schornsteinfegers entfernt.

### Hinweis:

- bei täglicher Heizaktivität: alle 60 Tage nur 1 Scheit
- bei gelegentlichem Heizen: alle 90 Tage nur 1 Scheit
- Kaminkehrer/Schornsteinfeger haben nachgewiesen, dass die Kombination von mechanischer und chemischer Kaminreinigung ideal ist, um ein perfektes Reinigungsergebnis zu erzielen.
- Die Anwendung des Sotin Kaminreinigungsscheits ersetzt nicht die herkömmliche Reinigung gemäß den geltenden gesetzlichen Vorschriften durch einen Fachmann, verringert jedoch die Entstehung von Belägen und reduziert das Risiko von Schornsteinbränden. Das Produkt bietet mehr Sicherheit, einen höheren Wirkungsgrad Ihres Ofens/Kamins und sparsameren Brennstoffverbrauch.
- Der Sotin-Kaminreinigungsscheit enthält keinerlei Bindstoffe, welche die Wirkung beeinträchtigen könnten.

**Handhabung:** einfach in den gut brennenden Feuerherd legen

### Empfehlung:

- die Anwendung eines Sotin-Kaminreinigungsscheits ist eine Woche vor der mechanischen Reinigung durch den Schornsteinfeger ratsam
- für Ofen- und Kaminrohre mit Bögen wird eine mechanische Reinigung empfohlen

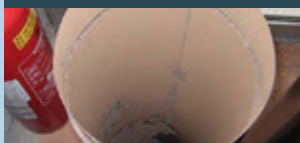
**Lieferform:** gebrauchsfertig



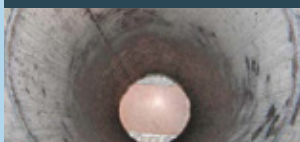
Rohrabschnitt vor Kaminscheit-Anwendung



Nach einmaliger Kaminscheit-Anwendung



Nach einer weiteren Befeuerung



Nach zusätzlicher mechanischer Reinigung

Art.-Nr. 100-1

1

Stück



# Pelletöfen & Pelletheizkessel reinigen

HOLZ



## Sotin® Pellet's Clean



### Zur Reinigung und Wartung von Pelletöfen und -heizkesseln

Sotin Pellet's Clean verbessert, bei regelmäßigem Einsatz, die Heizleistung, reduziert den Pelletverbrauch und erleichtert Pflege und Wartung.

#### Anwendung:

Sotin Pellet's Clean einmal wöchentlich (¼ der Packung) mit den herkömmlichen Pellets vermischen. Die katalytische Behandlung löst Teer- und Rußablagerungen im Brennraum und den Zügen.

#### Hinweis:

- leicht anwendbar
- auf Basis von natürlichen Produkten und Mineralien

**Handhabung:** während der Heizperiode 1 x wöchentlich ¼ der Packung mit Ihren herkömmlichen Pellets vermischen

**Lieferform:** gebrauchsfertig

Art.-Nr. 100-18

1,8 kg

Paket

## Grundreiniger für festbrennstoffbetriebene Stahlkessel



### Sotin® 255 **Glanzruß- und Holzteerlöser**



Wir empfehlen:  
Zum Einsprühen des Produkts unsere  
Sotin Drucksprayer J 2 oder J 5.  
Zum Absaugen des Kessels unseren Sotin  
Universalsauger Turbo NT 2.

#### Grundreiniger für feststoffbetriebene Stahlkessel

Sotin 255 ist ein füssiges, alkalisches, kraftvolles Reinigungskonzentrat zum Entfernen von öligen, teerigen oder auch graphitartigen Ablagerungen auf Heizkesselinnenflächen und Räucherammern. Besonders beim Verbrennen von Festbrennstoffen wie Holz entstehen diese schmierigen Rauchteerablagerungen. Sotin 255 dringt in die Beläge ein, löst und lockert sie und macht sie leicht entfernbar.

#### Anwendung:

Sotin 255 je nach Verschmutzung pur oder 1:3 bis 1:5 auf die Oberflächen satt einsprühen, so dass die Beläge gut durchtränkt sind. Ca. 5–10 Minuten einwirken lassen, bis die Beläge beginnen, weich zu werden, anschließend den Kessel hochheizen. Danach lassen sich noch anhaftende Rückstände mit der vom Hersteller zur Verfügung gestellten Reinigungshilfe mechanisch von der Oberfläche entfernen.

**Hinweis:** Sotin 255 ist sowohl als Grundreiniger als auch für die jährliche Wartung einsetzbar

**Handhabung:** zum Einsprühen

**Einwirkzeit:** 5–10 Minuten

**Lieferform:** Konzentrat

**Art.-Nr. 255-1**

1 Ltr.

Flasche

**Art.-Nr. 255-5**

5 Ltr.

Kanister

## Kaminscheiben & Kaminzubehör reinigen

### Sotin® 120 **Kaminglas- und Zubehörreiniger**



Sotin 120 entfernt kraftvoll Ruß- und Teerbeläge auf den Front- und Schutzscheiben von Kaminen, Kaminöfen und Ölofenverglasungen, Kamingittern, Kamin- und Ofenteilen.

#### Anwendung:

Sotin 120 auf die kalte Glasfläche aufsprühen und einwirken lassen (max. 1 Minute), das Produkt darf nicht eintrocknen. Mit einem feuchten Tuch reinigend verteilen und säubern. Danach mit einem trockenen Tuch nachreiben. Verschüttetes oder verspritztes Produkt sofort sorgfältig wegwischen.

**Hinweis:** das Produkt darf nicht eintrocknen

**Handhabung:** zum Einsprühen

**Einwirkzeit:** max. 1 Minute

**Lieferform:** gebrauchsfertig

**Art.-Nr. 120-05**

500 ml

Handsprayflasche

# Luft-Wasser-Wärmepumpen & Gebläseräder reinigen

## Sotin® US 2000

### Reiniger für Luft-Wasser-Wärmepumpe und Gebläseräder



Ein hochwirksamer Reiniger zum Lösen von Öl-, Fett-, Ruß- und sonstigem Schmutz Unentbehrlich für den Bereich Klima, Heizung, Sanitär, Haushalt und Werkstatt.

#### Anwendung:

Sotin US 2000 aufsprühen, kurz einwirken lassen (ca. 1 Minute). Bei starken Verschmutzungen mit Bürste, Pinsel, Schwamm oder Lappen nachhelfen. Mit Wasser gut nachspülen.

#### Hinweis:

- nicht auf warmen Oberflächen anwenden und nicht eintrocknen lassen
- nicht geeignet für eloxierte und hochwertig glänzende Aluminiumoberflächen

**Handhabung:** zum Einsprühen

**Einwirkzeit:** ca. 1 Minute

**Lieferform:** gebrauchsfertig

Art.-Nr. 2001-1

1 Ltr.

Handsprayflasche

# Metallteile am Brenner reinigen

## Sotin® 290

### Brennerreiniger



#### Zur Reinigung von Metallteilen am Brenner

Sotin 290 entfernt mühelos alle Öl-, Fett-, Ruß- und sonstigen Verschmutzungen an Brennerteilen wie Düsenstöcken, Stauscheiben, Gebläserädern, Innengehäusen, Zündelektroden sowie Kesselverkleidungen und anderen Metallteilen. Durch die Reinigung mit Sotin 290 Brennerreiniger wird gleichzeitig ein Korrosionsschutz erzielt.

**Anwendung:** Brenner am Hauptschalter ausschalten. Das Besprühen stromführender Teile ist unbedingt zu vermeiden. Öl- und fettverschmutzte Brennerteile mit Sotin 290 Brennerreiniger einsprühen oder mit dem Pinsel auftragen (bei Kanisterware), kurz einwirken lassen und mit einem Lappen reinigend nachreiben. Die behandelten Teile sind sauber und entfettet. Lackierte Oberflächen vorher auf Beständigkeit prüfen.

#### Hinweis:

- das Besprühen stromführender Teile ist unbedingt zu vermeiden
- lackierte Oberflächen vorher auf Beständigkeit prüfen

**Handhabung:** zum Einsprühen oder Auftragen mit dem Pinsel (Kanisterware)

**Einwirkzeit:** 1–2 Minuten

**Lieferform:** gebrauchsfertig/Aerosol oder Kanisterware

Art.-Nr. 290-04

400 ml

Spraydose

Art.-Nr. 290-5

5 Ltr.

Kanister

## Drucksprayer für alkalische und saure Reiniger

### Sotin® J 2

#### Drucksprayer **FÜR ALKALISCHE REINIGER**



1,5 Liter Füllinhalt

Robuster Druckbehälter zum Versprühen flüssiger Wirkstoffe.  
Geeignet für alkalische Reiniger im pH-Bereich 8–14.  
Nicht geeignet für Säuren und Lösungsmittel.

Düse verstellbar: Sprüh- und Spritzstrahl

Geeignet für den Einsatz von Sotin 240 Heizkesselreiniger und Sotin 300 Heizkesselreiniger

Art.-Nr. 910-1009

1

Stück



#### Sotin® Sprühdüsen für J 2

Kunststoff mit Düse

Art.-Nr. 910-1042

1

Stück

300 mm, gerade

Art.-Nr. 910-1036

1

Stück

280 mm, abgewinkelt

Art.-Nr. 910-1048

1

Stück

720 mm, abgewinkelt mit Schlauch

### Sotin® J 3

#### Drucksprayer **FÜR SAURE REINIGER**



1,5 Liter Füllinhalt

Robuster Druckbehälter zum Versprühen flüssiger, säurehaltiger Wirkstoffe.  
Geeignet für saure Reiniger im pH-Bereich 1–6.  
Nicht geeignet für Laugen, Schwefelsäure, Salpetersäure und Lösungsmittel.

Düse verstellbar: Sprüh- und Spritzstrahl

Geeignet für den Einsatz von Sotin 270 Heizkesselreiniger

Art.-Nr. 910-1010

1

Stück



#### Sotin® Sprühdüsen für J 3

Kunststoff mit Düse

Art.-Nr. 910-1043

1

Stück

270 mm, gerade

Art.-Nr. 910-1044

1

Stück

500 mm, gerade mit Schlauch

# Das Profiregal mit der Grundbestückung für die umfassende Heizkesselreinigung

## Sotin-Heizkesselreiniger

- für alle üblichen Materialien
- für Verschmutzungen aller Art



Artikelbezeichnung	Art.-Nr.	Menge
<b>Sotin 260</b> , Saurer Brennkammer- und Wärmetauscherreiniger, 500 ml, Spritzflasche	260-05	5
<b>Sotin 270</b> , Saurer Reiniger für Gasbrennwertgeräte, 1 Ltr.	270-1	4
<b>Sotin J 3</b> , Drucksprayer für saure Reiniger	910-1010	2
<b>Sotin Sprühlanze 270 mm</b> , gerade, für Drucksprayer J 3	910-1043	2
<b>Sotin Sprühlanze 500 mm</b> , gerade mit Schlauch, für Drucksprayer J 3	910-1044	2
<b>Sotin 216</b> , Oberflächenneutralisator, 1 Ltr., Handsprayflasche	216-1	4
<b>Sotin W 62</b> , Ultra-Feinpflge-Wartungsspray, 400 ml, Spraydose	62-1-04	5
<b>Sotin 290</b> , Brennerreiniger, 400 ml, Spraydose	290-04	5
<b>Sotin 240</b> , Spezial Heizkessel- und Thermenreiniger, 1 Ltr.	240-1	4
<b>Sotin 240</b> , Spezial Heizkessel- und Thermenreiniger, 5 Ltr.	240-5	2
<b>Sotin 300</b> , Edelstahl-Brennkammerreiniger, 1 Ltr.	300-1	4
<b>Sotin 300</b> , Edelstahl-Brennkammerreiniger, 5 Ltr.	300-5	2
<b>Sotin 230 GA</b> , Gaskessel- und Gasthermenreiniger, 500 ml, Spraydose	230-06	5
<b>Sotin 230</b> , Gaskessel- und Gasthermenreiniger, 500 ml, Handsprayflasche	230-05	6
<b>Sotin 230</b> , Gaskessel- und Gasthermenreiniger, 5 Ltr.	230-5	2
<b>Sotin J 2</b> , Drucksprayer für alkalische Reiniger	910-1009	2
<b>Sotin Sprühlanze 300 mm</b> , gerade, für Drucksprayer J 2	910-1042	2
<b>Sotin Sprühlanze 280 mm</b> , abgewinkelt, für Drucksprayer J 2	910-1036	2
<b>Sotin Sprühlanze 720 mm</b> , abgewinkelt mit Schlauch, für Drucksprayer J 2	910-1048	2
<b>Sotin 221 SM 94</b> , Heizkesselreiniger, 500 ml, Spraydose	221-05	5
<b>Sotin 221 S</b> , Heizkesselreiniger, 1 Ltr.	221-1	4
<b>Sotin 255</b> , Glanzruß- und Holzteerlöser, 1 Ltr.	255-1	4
<b>Sotin 120</b> , Kaminglas- und Zubehörreiniger, 500 ml, Handsprayflasche	120-05	6
<b>Sotin Kaminreinigungsscheit</b> , 1 Stück	100-1	3
<b>Sotin US 2000</b> , Superkraftreiniger, hervorragend zur Reinigung für Luft-Wasser-Wärmepumpe und Gebläsegeräte geeignet, 1 Ltr., Handsprayflasche	2001-1	4
<b>Sotin-Regal</b> ohne Bestückung	RGLSM5	1
<b>Sotin-Regalschild</b>	S-1013	1
<b>Sotin Anwendungsübersicht – Heizkesselreiniger</b>	S-1014	1





**Sotin®**



## *40 Jahre – Lösungen in Chemie*

„Unser Unternehmen fördert den Standort Deutschland, verlagert die Produktion nicht in Billiglohnländer und sichert somit die Zukunft unserer Arbeitsplätze.

Für uns ist es wichtig, Deutschland eine Perspektive zu geben, Verantwortung für Mitarbeiter zu übernehmen und unserem Nachwuchs die Zukunft zu sichern.“

*Thomas Schroeder, Geschäftsführer*

Partner von

**Wir** produzieren Deutschland®

zuständiger Fachgroßhändler

**SOTIN** Chemische und technische Produkte GmbH & Co. KG  
Industriestraße 6 · 55543 Bad Kreuznach  
Tel. +49 (0)6 71 / 8 94 89-0 · Fax +49 (0)6 71 / 8 94 89-25  
info@sotin.de · www.sotin.de

**WWW.SOTIN.DE**